

La internacionalización de las empresas en el marco de la competitividad

El proceso de internacionalización de las empresas es una estrategia corporativa que dirige los esfuerzos de las mismas hacia mercados geográficos externos a su localización original; ya sea a través relaciones comerciales (exportaciones e importaciones) o a través de la inversión directa.

La competitividad y la internacionalización de las empresas están íntimamente relacionadas. La internacionalización difícilmente se produce sin la primera, pues la empresa debe ser competitiva a nivel nacional para lograr así extenderse a los mercados internacionales aprovechando ventajas competitivas.

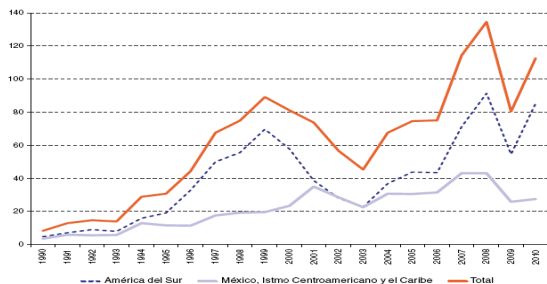
En este caso, se aborda la internacionalización desde la perspectiva de la colocación de capitales a largo plazo en países extranjeros, lo cual conocemos como Inversión extranjera. En este aspecto participan dos importantes actores en el proceso de internacionalización: por un lado el país que desea atraer esa inversión (entrada de inversión) mediante un clima de negocios adecuado para la misma, y por el otro, la empresa competitiva que busca insertarse en mercados internacionales (salidas de inversión). En ambos procesos los actores deben ser altamente competitivos para obtener el éxito deseado.

La Inversión Extranjera en Latinoamérica y el Caribe

Entrada de IED

La región de América Latina y el Caribe en el 2010, recibió una inversión extranjera directa (IED) de B/.112,634 millones, excluyendo los principales centros bancarios, cifra que alcanzó incremento de 40%. La inversión extranjera en la región demuestra dinamismo y aunque no se alcanzaron los niveles del 2008 se mostró una clara recuperación ante la caída del año 2009, como se aprecia en el siguiente gráfico:

Gráfico N°1 América Latina y El Caribe: Ingresos de Inversión Extranjera Directa por Subregión, 1990-2010
En miles de millones de dólares



Fuente: CEPAL

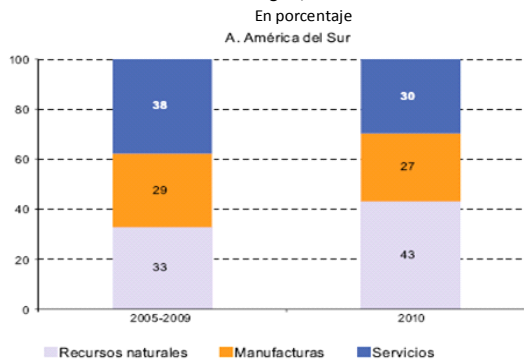
En América del Sur el ingreso de IED creció un 56% respecto al año 2009, alcanzando la suma de B/.85,143 millones. Entre los países que evidenciaron aumento en la atracción de IED fueron: Brasil, Argentina, Perú y Chile. Por su parte, Colombia, aunque redujo la recepción de IED en un 5%, alcanzó los B/.6,760 millones. Venezuela se mantuvo con cifras negativas, debido principalmente a la nacionalización de las empresas extranjeras.

Los ingresos de IED en México se incrementaron en 17%, mientras que los de Centro América reflejaron incremento del 16%. Panamá y Costa Rica son los principales receptores centroamericanos recibiendo el año pasado B/.2,363 y B/.1,412 millones, respectivamente. El resto de los países también aumentaron su recepción de IED, tal es el caso de Honduras, Guatemala y Nicaragua que aumentaron en 52%, 18% y 17% respectivamente.

La atracción de IED hacia el Caribe disminuyó un 18% y alcanzó los B/.3,917 millones. Este desempeño se dio por la caída de las corrientes de IED hacia la República Dominicana, el principal receptor de la subregión. Por su parte, Haití mostró recuperación tras el terremoto ya que se impulsaron fuertes inversiones en telecomunicaciones.

En la región de Latinoamérica y el Caribe, las inversiones extranjeras se destinan a diferentes actividades económicas dependiendo de la subregión receptora de los mismos. En América del Sur, los sectores con mayor recepción al año 2010 fueron los recursos naturales con el 43%, seguido por los servicios con un 30%, y la manufactura con 27%. El nivel de participación varió en comparación con los años 2005-2009 donde el mayor porcentaje lo tenían las actividades de servicios. (Ver Gráfico N°2).

Gráfico N°2 América Latina y El Caribe: Sectores de Destino de la IED por subregión, 2005-2010

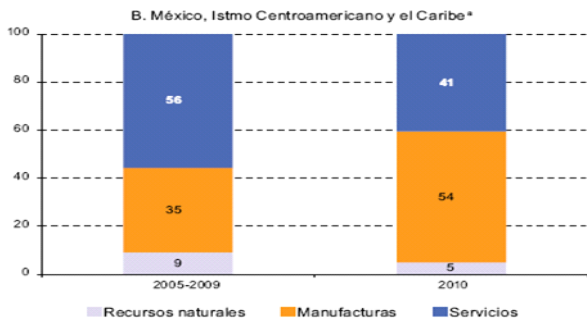


Fuente: Comisión Económica para América Latina y el Caribe (CEPAL), sobre la base de cifras y estimaciones oficiales.



Por otra parte, en México, el Istmo centroamericano y el Caribe las inversiones extranjeras llegan principalmente a las manufacturas con una participación de 54% y los servicios con 41% dejando a los recursos naturales en el último lugar con 5%. Ver Gráfico N°3

Gráfico N°3 América Latina y El Caribe: Sectores de Destino de la IED por subregión, 2005-2010
En porcentaje



Fuente: Comisión Económica para América Latina y el Caribe (CEPAL), sobre la base de cifras y estimaciones oficiales.

Salida de IED

En el 2010 la IED que sale (origen) de los países de América Latina y el Caribe, se cuadruplicó respecto al 2009 y alcanzó los B/.43,108 millones, posicionando así a la región como emisora de inversiones. Según reporte de la CEPAL (*La Inversión Extranjera Directa en América Latina y el Caribe 2010*) una característica de las inversiones directas en el exterior cuyo origen está en América Latina, es que muchas de ellas se dirigen a los países vecinos. Un 47% de las fusiones y adquisiciones realizadas por empresas latinoamericanas en 2010 tuvieron como destino a la propia región.

Las inversiones de las empresas translatinas en nuevas instalaciones también se dirigen de manera importante a la región: un 59% del total en 2010. Estos datos subrayan la importancia de esas empresas como agentes de la integración regional y como medio para compartir prácticas y conocimientos vinculados a sus procesos productivos.

Según el reporte de la reunión realizada en febrero del 2010 por la UNCTAD, algunos expertos en inversión extranjera opinaron que un problema común en muchos países en desarrollo consistía en atraer la IED, en lugar de aliviar el desplazamiento (crowding out) de las empresas nacionales. No obstante, las cifras de la CEPAL demuestran cómo las empresas se superponen a este efecto, ya que cada vez más las empresas buscan internacionalizarse como una forma de hacerse más competitivas gracias a que aumentan sus ingresos, activos, rentabilidad, presencia en los mercados y las exportaciones.

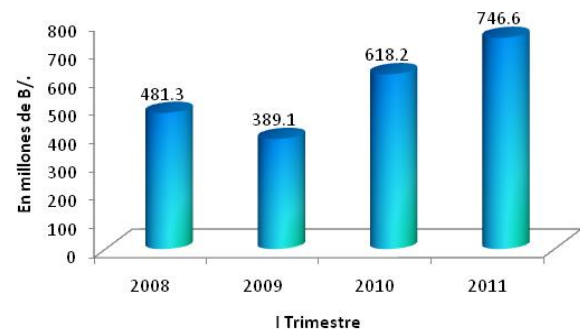
IED en Panamá

Entrada de IED

En el 2010, las inversiones extranjeras directas en Panamá ascendieron a B/.2,362.5 millones. Los bancos de licencia general e internacional sumaron inversiones por B/.579.4 millones, la Zona Libre de Colón B/.386.1 y las otras empresas B/.1,397.0 millones.

En el primer trimestre del 2011, la inversión extranjera sumó B/.746.6 millones, un incremento de 21% respecto al mismo periodo del año pasado, de acuerdo a datos de la Contraloría General de la República. El comportamiento de la IED en los trimestres 2008-2011 demuestra recuperación y una tendencia al alza, como se observa en el gráfico N°4.

Gráfico N°4 Inversión Directa Extranjera en Panamá, Primer Trimestre 2008 -2011



Fuente: Contraloría General de la República

El incremento en la atracción de la IEDa, que alcanza el 14% del PIB, se ha logrado ante los esfuerzos de los gobiernos en implementar políticas que capten la inversión foránea. Se han tomado acciones en la aplicación de incentivos a la inversión, se estableció una agencia para la atracción de Inversiones y promoción de exportaciones (PROINVE) que realiza actividades y conferencias en diversos países promoviendo a Panamá.

Además en Junio de 2011, la calificadora de riesgo Fitch Ratings subió la calificación de Panamá, elevando la misma de positiva a estable, lo cual refleja sólidas perspectivas de crecimiento económico de Panamá y una favorable dinámica de la deuda del gobierno.

Panamá mantiene un excelente ambiente de negocios en Latinoamérica según el Latin Business Index, que evalúa a 18 economías de países de la región. En esta evaluación, se posiciona a Panamá en segundo lugar por debajo de Chile y arriba de Perú. Esto reafirma el trabajo de las administraciones gubernamentales que está orientada en mantener la inversión extranjera.



Según fuentes oficiales, en el 2011 se han instalado en Panamá siete empresas multinacionales: Wrigley y Fastenal (Estados Unidos), ATLAS Copco (Suecia), Unilever (Holanda), Merck y Bauer (Alemania) e International Meal (Brasil) y se espera el arribo de otras.

Salida de IED

En cuanto a los flujos de inversiones al exterior de nuestro país, no se cuentan con cifras oficiales sin embargo, según la UNCTAD, se estima que en Panamá las mismas, son superiores a los B/.2,000 millones en los últimos cuatro años. Este monto incluye operaciones de empresas extranjeras que realizan inversiones en terceros países a través de sus filiales en nuestro país.

El crecimiento económico y la competitividad de las empresas en el ámbito local permiten encontrar atractiva la acción de internacionalizar las empresas buscando ampliar sus operaciones en nuevos mercados con ventajas comparativas y competitivas.

Empresas como Multicredit Bank hoy Multibank en el 2009 enfocó su mirada a Colombia y compro acciones de Macrofinanciera S.A. así también lo hizo el Grupo Mundial quien adquirió el 51% de las acciones de la financiera colombiana Giros y Finanzas S.A. para citar algunos casos.

Conclusiones

La internacionalización permite a las empresas ampliar sus negocios participando del comercio internacional y de las oportunidades de establecerse en otros mercados. La IED es necesaria e importante porque aumenta la inversión total, aumenta la tecnología, amplía los mercados externos, incrementa el uso de mano de obra y recursos locales.

La meta de una empresa al ser internacional es obtener ventajas competitivas que le permitan superar a la competencia. La decisión sobre el mercado o la determinación del producto a ofrecer requieren de un análisis estratégico con el fin de efectuar inversiones efectivas y con probabilidades de éxito.

En Panamá se refuerza la atracción de inversión extranjera obteniendo buenos resultados que demuestra la confianza de los inversionistas en el crecimiento económico del país. Sin embargo, se debe incentivar a las empresas a colocar sus productos o servicios, en mercados externos estimulándolas inclusive a instalarse de forma permanente en otros países.

Un ejemplo de acciones que incentivan la internacionalización es España, quien este año implementó el Fondo para la internacionalización de las empresas (FIEM) donde se les brinda a las empresas españolas los instrumentos oportunos para que puedan competir en condiciones de igualdad con las del resto de países de la OCDE.

El Gobierno debe realizar esfuerzos en mantener la estabilidad política y económica del país con la finalidad de enviar mensajes positivos al inversionista extranjero de forma tal que no frene el dinamismo que ha presentado la IED en Panamá.

