

HOJA DE BALANCE DE ALIMENTOS 2007-2013

Conocer la dinámica del mercado de alimentos facilita a los productores, distribuidores y al gobierno diseñar políticas y estrategias, para mejorar los niveles de competitividad de los sectores agropecuario, pesquero y agroindustrial. En este sentido la Hoja de Balance de Alimentos de Panamá (HBA), es una herramienta levantada por el Instituto Nacional de Estadística y Censo (INEC).

Estima un promedio de las cantidades de alimentos y bebidas homologas en kilogramos (kg.) que pueden llegar al consumidor en un año. Sin embargo, no representa las cantidades que realmente son demandadas, por las pérdidas de productos en la cadena de distribución principalmente en el mercado minorista.

La HBA describe el suministro (producción), utilización y la disposición de alimentos. Además, estima las pérdidas de cada rubro. Ofrece un panorama de la alimentación de los panameños cuya información es de gran utilidad para profesionales de las ciencias de la salud, economistas, comerciantes y de otras ramas. Aquí se analizarán los productos que más inciden en la HBA de 2007 a 2013.

Cuadro 1. ALIMENTOS DE MAYOR DISPONIBILIDAD POR PERSONA AL AÑO, SEGÚN GRUPO ALIMENTARIO (en kg)

Producto	2007	2008	2009	2010	2011	2012	2013
Cereales	118	120	116	120*	125	123	113
Bebidas alcohólicas	67	75	80	64	84	87	85
Carnes y despojos	60	63	65	70*	72	75	73
Frutas	81	77	70	111	65	69	70
Lácteos	41	42	43	45*	48	49	48
Azúcares	31	25	29	29*	30	30	30
Hortalizas	24	25	25	23	25	25	23
Raíces, féculas y tubérculos	23	21	24	23	23	24	22

Fuente: elaboración propia con datos del INEC.

(*) Dato estimado.

Mayor disponibilidad por grupo de alimentos

De acuerdo a la clasificación por grupos de alimentos, los que registran mayor disponibilidad para ser consumidos en el mercado nacional son los siguientes:

Los *cereales* constituyen cerca de la cuarta parte (25%) de los alimentos disponibles dentro del listado de la HBA de Panamá, promediando los 120 kg. por persona al año. El arroz, el maíz y la harina de trigo constituyen más del 90% de este grupo. Una quinta parte del arroz es importado y la materia prima de la harina (el trigo) también se importa.

Las *bebidas alcohólicas* es el segundo grupo con mayor disponibilidad de productos en el mercado nacional (77 kg. per cápita), representando cerca del 16% de la HBA. En este segmento las cervezas abarcan el 95%, el ron y el seco cerca de un 2.5%, y la mayor parte es elaborada por la industria local. El resto lo componen los vinos y otros tipos de licores que son importados en su mayoría.

Las *carnes y despojos* es otro grupo de alimentos que tienen relevancia en las preferencias de los consumidores, promediando 68 kg. por persona. La carne de pollo es la que tiene mayor disponibilidad en esta categoría (60%), de bovino (res) un 25% y el resto vinculado con la especie porcina. Son mayores las exportaciones de carne y despojo de res que las importaciones.

La demanda de *frutas* es relevante, constituyendo una disponibilidad por persona de 75 kg. anuales, abarcando el 14% de HBA. El plátano comprende alrededor de un tercio (33%) de la oferta a los minoristas, el banano (16%), las naranjas (14%), la piña (13%). Casi la totalidad de las frutas negociadas en el mercado es de producción nacional. El melón y la sandía son productos de exportación, sin embargo, tienen poca relevancia para el consumidor nacional. Las frutas importadas de mayor demanda son las manzanas, peras y uvas, que en conjunto comprende un 6% de este segmento.

La oferta per cápita anual de productos *lácteos* aumentó de 41 kg. a 48 kg. de 2007 a 2013 (17%). Representa el 9% del peso de la HBA. La leche pasteurizada constituye la mitad de este grupo, y la leche evaporada, condensada y en polvo abarca una décima parte. Otros derivados como el queso industrial comprenden un 8% de este segmento, y el resto son productos como helado, yogurt, mantequilla, etc.

La disponibilidad de *azúcares* ha sido estable en 30 kg. por persona, equivalente al 93% del sector y al 5.5% de la HBA. La producción de azúcar es totalmente nacional. Las importaciones de este grupo comprenden confitería, caramelos y otros azúcares como la glucosa (jarabe de maíz).



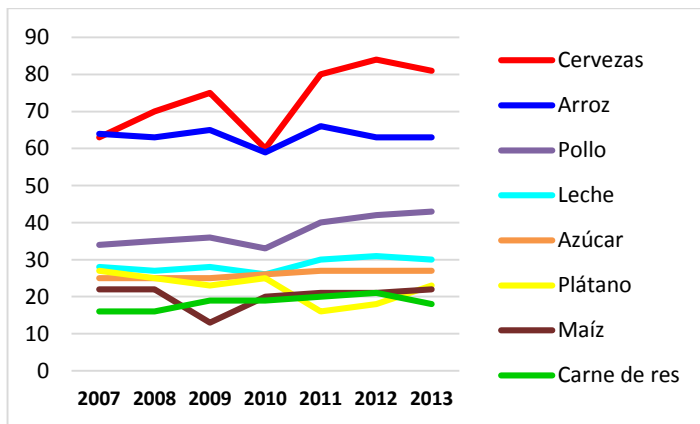
El consumo anual de *hortalizas* por persona se mantiene constante en 24 kg., es decir, un 4.6% de la HBA. El tomate y sus derivados constituyen la mayor demanda de este grupo, seguido por la cebolla; entre ambos completan el 60%. La mitad de éstos productos son cultivados en Panamá.

El segmento de las *raíces, féculas y tubérculos* también mantiene una disponibilidad estable per cápita de 23 kg. al año, constituyendo el 4% de la HBA. La papa acapara el 50% de la oferta de este grupo y la mitad es producción nacional. La yuca, el ñame y el otoo complementan el resto.

Productos más ofertados en el mercado nacional

Como se describe en la Gráfica No.1 el alimento de mayor disponibilidad en el mercado en Panamá por persona, de acuerdo con su peso (Kg) en un año, es *la cerveza*. Su oferta de 2007 a 2012 se incrementó en un tercio (33%) hasta alcanzar 84 kg. por persona. El peso relativo comprende en promedio el 14% de la HBA. Su disminución en 2010 a 60 kg. coincidió con una mayor disponibilidad o demanda de frutas. La materia prima de la cerveza es importada, sin embargo, el 90% del producto final es elaborado por la industria nacional.

Gráfica 1. ALIMENTOS DE MAYOR DISPONIBILIDAD POR PERSONA AL AÑO, SEGÚN SU PESO (Kg)



Fuente: Hoja de Balance de Alimentos, INEC.

En comparación con la cerveza, la oferta de *arroz* no ha crecido —se mantiene estable— y su disposición promedia 63 kg. al año por persona. Por ello, su participación relativa ha disminuido del 13% al 11% en la HBA.

La cantidad de *carne de pollo* ofertada en el mercado nacional se ha incrementado en una cuarta parte de 34 kg. a 43 kg. Es el tercer alimento de mayor disposición de acuerdo al peso y tiene una participación anual de 7% dentro de HBA.

La *leche* pasteurizada, evaporada, condensada y en polvo en su conjunto, le siguen en preferencia. La disposición anual por persona de estos productos aumentó levemente en el periodo, y su promedio es de 29 kg. La participación dentro de la HBA es 5.5% anual.

El *azúcar* (cruda y refinada) es otro producto de importancia que se distribuye en el mercado local. Su crecimiento ha sido lento, promediando 26 kg. anuales, además comprende un 5% de la HBA.

El *plátano* es la fruta de mayor impacto en el mercado nacional, alcanzando un peso de 27 kg. en 2007. Su disposición disminuyó sustancialmente en 2011 un 49% influido por la baja en la siembra del producto, lo que a su vez llevó a un aumento en el precio. Su participación dentro del HBA disminuyó de 4% a 3.4%.

El *maíz* es otro cereal importante ofertado en Panamá. Aunque en el año 2013 su disposición disminuyó a 13 kg. por persona, éste normalmente promedia los 22 kg. al año. La producción local cubre la mayor parte de la demanda para consumo humano, mientras que las importaciones de este rubro se destina a la elaboración de piensos (alimento animal).

La *carne y despojo* de res disponible también tiene un crecimiento lento en el mercado nacional. El peso por persona alcanza los 18 kg. al año, cuya participación comprende el 3.5% de la HBA. La exportación de despojo de bovino es significativa.

Retos y perspectivas

La HBA sirve de base para realizar análisis económicos y nutricionales, que sirven de plataforma para formular planes de desarrollo e implementar programas y proyectos, que mejoren la participación de los agentes económicos.

Por ejemplo, la HBA estima los niveles de pérdida antes de llegar al minorista. Se puede aumentar el tiempo de vida de productos como la cebolla, tomate, lechuga, papa y demás vegetales, al igual que las frutas; si se llegara a implementar la cadena de frío. Paralelamente un sistema de cadena de frío dirigido al sector pesquero, reduciría las pérdidas de productos altamente perecederos en el mercado.

En contraste, las bebidas alcohólicas tienen un margen de pérdida nulo en la HBA, por el tipo de envasado que prolonga la vida útil del producto y el poco tiempo de estancia que tienen en el mercado minorista. Otro ejemplo, es que la HBA permite analizar la menor participación de la producción nacional de algunos rubros como la cebolla y la papa.

La HBA como instrumento de medición que permite estimar la posición de la producción nacional del sector primario y agroindustrial en el contexto del mercado mundial, al identificar los rubros y las cantidades que son exportados e importados. Conocer el mecanismo de la información contenida una HBA, facilita el estudio de los gustos y preferencia descrita en la HBA de otros países.

