

Informe de Mercado Laboral

Agosto 2016



Serie de Productos Especiales



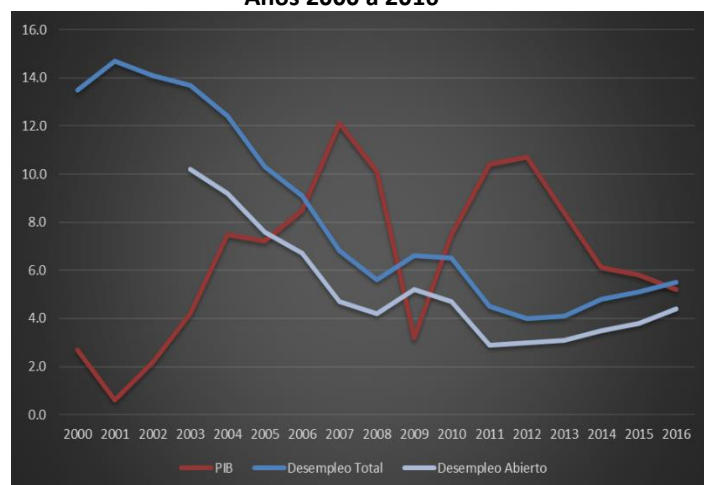
La Encuesta Continua de Hogares (ECH), del Instituto de Estadística y Censos (INEC) muestra un incremento en la población desocupada a partir del 2012 con una tasa de 4.1% a 5.5% en el 2016. Lo que se traduce en un incremento absoluto de 34,676 empleos destruidos. Dicho aumento en la tasa de desempleo se le puede atribuir a la desaceleración económica que estamos atravesando en los últimos años.

Tomando en consideración años atrás podemos mencionar en el periodo 2003 al 2011 la generación de empleo fue mayor a la variación de la población económicamente activa (PEA).

Para el periodo 2012 al 2016 el desempleo por genero se comportó de la siguiente manera; para las mujeres paso de 4.9% al 6.7% mientras que para los hombres de 3.5% al 4.7%. La desocupación femenina cuenta con la tasa más alta e incremento más en el periodo de análisis en relación al género.

Para la población no indígena en las áreas rurales para el 2012 la tasa de desempleo era de 2.8% incrementándose para el 2016 a 3.8%. En este segmento de la población para el 2012 la participación de la mujer era de 37.1% y con una tasa de desempleo de 4.1% y para el 2016 la participación aumento a 41.3% y el desempleo a 5.4% mostrando el interés en género femenino de ingresar al mercado laboral en las áreas rurales.

**Gráfica 1 Tasa de Crecimiento Económico vs Desempleo
Años 2000 a 2016**



Fuente: INEC. Encuesta Continua de Hogares, agosto 2016.

Nota: PIB al segundo trimestre del 2016.

Aspectos importantes dentro del periodo 2007 a 2016:

- ❖ El promedio de nuevas ocupaciones por año se ubicó en 47,577 personas.
- ❖ La tasa de desempleo abierto siguió bajando del 4.7% en 2007 a 2.9% para el 2011. Sin embargo, la situación ha dado un revés al mostrar un aumento de 4.4% para el

2016. En las mujeres entre 15 a 24 años, cae aún más del 16.2% en el 2007 a 14.4% en el 2016, marcando cada vez más las problemáticas del empleo juvenil y la desigualdad de género.

- ❖ La naturaleza del desempleo en Panamá es puramente cíclica, es decir, cuando el crecimiento económico se acelera, el desempleo baja y viceversa. Estas dos variables están correlacionadas.
- ❖ La oferta de trabajo y la ocupación crecen a la misma tasa en Panamá, la cual resulta ser elevada: cerca de 2.4% al año.
- ❖ Los ocupados no asalariados o informales que entre los años 2002 al 2007 crecieron en promedio cerca de 18,000 por año. Entre los años 2007 al 2016 crecieron en promedio 12,000 por año.

Descripción del Mercado Laboral

Según la ECH, agosto 2016, el desempleo total se incrementó en 0.4% con relación al año anterior, esto es influenciado por variables macroeconómicas como crecimiento económico, inflación, salarios entre otras. En éste sentido, la actividad económica se ha desacelerado igual la inflación, por lo tanto, el empleo reacciona de forma inversa.

Para mantener una economía saludable se busca un crecimiento sostenible en el tiempo, con inflación y desempleo bajos.

La ECH, agosto 2016, muestra un incremento en la población ocupada del 2.1% al compararlo con agosto de 2015. Es decir, se crearon 36,860 nuevos puestos de trabajo, de los cuales el 83.4% se concentró en las áreas urbanas, mientras, que el 16.6% en las áreas rurales.

Cuadro 1 Población Ocupada, en la República, Condición de Actividad Económica. Años 2015 - 2016

Detalle	2015	2016
Población económicamente activa	1,826,111	1,873,655
Ocupada	1,733,851	1,770,711
Desocupada total	92,260	102,944
Tasa de participación (%)	64.2	64.4
Tasa de desempleo total	5.1	5.5
Tasa de desempleo abierto	3.8	4.4
Población empleada o asalariada	1,149,100	1,135,987
Del Gobierno	273,225	279,016
De Empresa Privada	782,548	767,842
Otros empleos/1	93,327	89,489
Población no asalariada	584,676	633,922
Cuenta propia	456,113	483,475
Trabajadores familiares	75,357	86,798
Patrono	53,206	63,649

Fuente: INEC. Encuesta Continua de Hogares, agosto 2016.

Llamada: 1/ Incluye a Organizaciones sin fines de lucro, Cooperativas y servicio doméstico.

En cuanto a las mujeres, aunque cuenten con una menor participación en la actividad económica, su tasa de desempleo es de 6.7% superior a la de los hombres de 4.7%. Además, la mujer se encuentra mejor preparada, según la ECH el promedio de los años aprobados es para las mujeres 12.0 y para los hombres 10.9, una clara evidencia que la inequidad del desempleo de la mujer no es por falta de preparación académica.

La desocupación abierta aumentó, explicado por el hecho de que más personas buscaron trabajos en la semana de referencia de la encuesta y en las últimas cuatro semanas.

El desempleo oculto que incluye a los desalentados muestra una disminución de 813 personas en comparación a la encuesta pasada, que mostro una disminución 2,078 (cifra que agrupa a quienes buscaron antes y esperan noticias y aquellos que buscaron trabajo la última semana o las últimas cuatro semanas). Además, la población no económicamente activa (NEA) se incrementó en 15,817 personas, principalmente en aquellos que no buscaron trabajo, ni tenían intenciones de buscar (inactivos puros) que se incrementó en 28,882 personas.

La población empleada se ubica en 1,135,987 personas, de los cuales el 87.9% trabaja 40 horas y más a la semana y el 7.4% trabaja menos de 25 horas a la semana.

Cuadro 2 Población Empleada, en la República, por Horas Semanales Trabajadas y Categoría en la Actividad Económica

Horas Semanales Trabajadas	Actividad Económica
40 y más horas (más del 75% de la población empleadas para estas actividades)	Industrias manufactureras, construcción, comercio total, transporte y almacenamiento hoteles y restaurantes, información y comunicación, inmobiliaria, financieras y de seguros, profesionales y administrativas, salud y enseñanza.
Menos de 25 horas (21% y 26% de la población empleada para estas actividades)	Agricultura, ganadería, caza, silvicultura, pesca y actividades conexas; y actividades de los hogares en calidad de empleadores.

Fuente: INEC. Encuesta Continua de Hogares, agosto 2015.

El empleo privado decreció 1.9%, siendo responsable de la eliminación de empleo del 40.9%, lo cual indica que hay una desaceleración en el ritmo de ocupación laboral en este segmento. En cambio, el empleo público crece en 2.1% y de

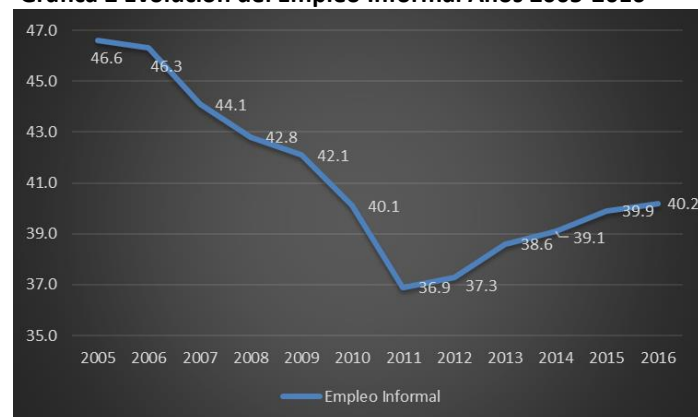
la misma manera es responsable de la eliminación de empleo del 15.7% lo cual señala que el flujo de ocupación laboral se desvió para el sector público.

Empleo Informal

En cuanto, a los ocupados no asalariados o informales, muestran un aumento marginal de 8.4%. Destacando a los cuenta propia y a los patronos (dueños) con un incremento de 6.0% y 19.6% respectivamente. Por otro lado, los trabajadores familiares o aquellos que ejercen una ocupación no remunerada se observa un incremento del 15.2%.

La medición del empleo informal en Panamá, inició desde el 2004, en el 2005 el empleo informal contó con una tasa de 46.6%, a través de los años ha ido evolucionando, llegando a su punto más bajo para el 2011 de 36.9%. El dinamismo del mercado laboral muestra que la informalidad toma rumbo contrario posicionándose para el 2016 en 40.2% según la ECH del periodo actual. (Ver Gráfica N°2).

Gráfica 2 Evolución del Empleo Informal Años 2005-2016



Fuente: INEC. Encuesta Continua de Hogares, agosto 2016.

En cuanto a la calidad del empleo, la proporción de los empleos con protección social desde el año 2008 muestra una tendencia positiva. Este incremento en el número de cotizantes fue en parte el resultado de la incorporación al sistema de pensiones de los trabajadores por cuenta propia, de las personas que laboraban en el Gobierno bajo la figura de servicios profesionales, además a una mayor fiscalización del Estado a las empresas que incumplían la ley.

Se debe continuar con los esfuerzos de divulgación y concientización a todos los que se encuentran en el sector informal que se incluyan a la formalidad. Estudios demuestran que las empresas y las personas que pertenecen al sector formal son; más productivos, obtienen mejores rendimientos económicos, son sujeto al crédito y cuantas con todos los beneficios que ampara la ley.

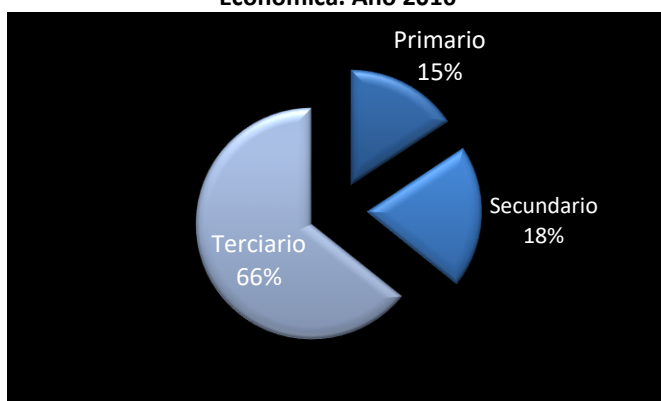
Sectores de la Actividad Económica

Los ocupados según sector por actividad económica, el 66.2% se desempeñan en establecimientos o empresas pertenecientes al sector terciario de la economía (comercio, servicios, hoteles y restaurantes, transporte e intermediación financiera, entre otros).

El 18.4% de los ocupados se encuentran en la industria manufacturera, explotación de minas y canteras, suministro de agua y electricidad y la construcción, pertenecientes al sector secundario. El 15.4% de la población ocupada, realiza actividades como la agricultura, la ganadería, caza, silvicultura y pesca, correspondientes al sector primario.

Cabe destacar que en el sector primario en empleo aumento 6.9% en comparación al pasado periodo, esto representa 17,588 personas que se integraron a este sector traduciéndose al 47.7% de los nuevos empleos. El sector secundario aumento 0.4% que representa 1,211 personas, convirtiéndose al 3.3% de los nuevos empleos. Por último, el sector terciario aumento 1.6% que representa 18,061 personas, traduciéndose al 49% de los nuevos empleos.

Gráfica 3 Población Ocupada, por Sectores en la Actividad Económica. Año 2016



Fuente: INEC. Encuesta Continua de Hogares, agosto 2016.

En las actividades económicas industriales y suministro energéticos hay disminución de empleo de 4,649 personas que pertenecen en el sector secundario. Además, se destaca la actividad minera que incremento su fuerza laboral en un 51.5% creando 1,350 puesto.

En el sector terciario se destruyeron cerca de 14,664 nuevos ocupados representando 30% medición anterior.

Entre las actividades económicas del sector terciario que se perdieron puesto de trabajo están:

- Comercio al por mayor y menor 4,358
- Actividades de los hogares (Uso propio) 3,763
- Artes, entretenimiento y creatividad 3,071

- Administración y servicios de apoyo 1,597
- Actividades financieras 1,589
- Actividades de servicios 286

Por su parte, el sector terciario que cuenta con el mayor porcentaje de participación en el mercado laboral.

Entre las actividades económicas del sector terciario con mayor aporte en la ocupación laboral, se tiene:

- Hoteles y restaurantes 10,621
- Actividades inmobiliarias 5,266
- Transporte y almacenamiento 4,538

Este mismo sector en el periodo anterior había creado 66,137 nuevos ocupados. No obstante, para el año 2016 decreció por más de 40,000 plazas de empleos. Este decrecimiento puede haber sido por el desplazamiento de mano de obras entre los sectores económicos. Lo cual dependerá del desempeño económico que presente la actividad en el periodo.

En cuanto a los asalariados la media salarial el grueso de la población se encuentra en los rangos de (400-799) con el 47.9% y el 65.1% de los asalariados no pasa de los B/. 800.00 mensuales. Además, el salario mínimo que entro en vigencia para el 2016 que es en promedio mensual de B/. 562.50 ubicándose dentro del rango con mayor participación esta de 400 a 599 con el 26.9%.

Según las actividades mejor remuneradas se destacan: la enseñanza con B/. 967.00 y explotación de minas y canteras, suministro eléctrico y actividades financieras y de seguros con una media salarial promedio de B/. 948.20, y las menos remuneradas está la agricultura, ganadería y pesca y las actividades del hogar con una media salarial promedio de B/. 271.00.

Mano de obra extranjera

Según el Ministerio de Trabajo y Desarrollo Laboral (MITRADEL), para el 2015 se otorgaron 20,369 permisos de trabajos especiales a extranjeros, mientras que para el periodo del 2014 se otorgaron 12,141 permisos, una diferencia de 8,228 permisos. Dicha diferencia se quintuplica al comparar 10 años atrás que se atribuir al dinamismo y el crecimiento económico que ha atravesado el país atrayendo mano de obras de diferentes países buscando mejores oportunidades

En el mismo sentido, los tipos de permisos con mayor relevancia se pueden mencionar; extranjeros profesionales, casado con nacional y países específicos.

En cuanto a las nacionalidades más significativas de los permisos de trabajos a extranjeros tenemos: Colombia

(28.1%), Venezuela (27.7%) y España (6.1%). Es importante resaltar que la importancia relativa en cuanto a los permisos de los venezolanos se ha incrementado de 9.5% a 27.7%, es decir, se ha triplicado en un año.

Estas cifras nos dan un aproximado de la cantidad de extranjeros que están en el mercado laboral doméstico. Sin embargo, se debe considerar a los trabajadores extranjeros informales e indocumentados para contar con un dato real de la mano de obra extranjera en Panamá.

Los Requerimientos de Competencia y la Falta de Conexión entre Habilidad y Empleo

La Clasificación Internacional Uniforme de Ocupaciones (CIUO-2008) define la competencia como la capacidad de desempeñar las tareas inherentes a un empleo determinado. En la cual distingue dos aspectos: 1) **el nivel de competencia**, es basado en el grado de complejidad de las tareas realizadas y 2) **la especialización de la competencia**, supeditada a las áreas de que se trate, y es utilizada para diferenciar ocupaciones con el mismo nivel de competencia. Además, la Clasificación Internacional Normalizada de Educación (CINE) define cuatro niveles de competencia y su correspondiente nivel de formación. (Ver Cuadro 3).

Cuadro 3 Estructura de los Grupos y Niveles de Competencias Ocupacionales. CIUO 2008

Grupos	Nivel	Educación
1. Directores y gerentes	-	-
2. Profesionales científicos o intelectuales	4°	Univ/PosGrado
3. Técnicos y profesionales de nivel medio	3°	Profes/Técnico
4. Empleados de oficinas	2°	1er y 2do ciclo de secundaria
5. Trabajadores de los servicios y vendedores de comercio y mercados	2°	1er y 2do ciclo de secundaria
6. Agricultores y trabajadores calificados agropecuarios, forestales y pesqueros	2°	1er y 2do ciclo de secundaria
7. Oficiales, operarios y artesanos de artes mecánicas y de o/oficios	2°	1er y 2do ciclo de secundaria
8. Operadores de instalaciones y máquinas y ensambladores	2°	1er y 2do ciclo de secundaria
9. Ocupaciones elementales o no calificados	1°	Primaria

Fuente: INEC. Clasificación Nacional de Ocupaciones.

Si se compara la Encuesta Continua de Hogares, agosto 2016 con la ECH del 2004, por grupo de ocupación y competencia, se observa lo siguiente:

- Se crearon cerca de 560 mil ocupados
- Cerca del 74.5% se concentraron en ocupaciones de prestación de servicios personales y servicios de protección y seguridad o la venta de mercancías en un comercio o en mercados para la cual se requiere una formación de primer y segundo ciclo de secundaria; y en

ocupaciones elementales o no calificados para la cual se requiere estudios primarios.

- Hay disminución de ocupaciones en los empleados de oficina; así como ocupaciones elementales o no calificadas. En ambos casos, se requiere una formación de primer y segundo ciclo de secundaria.
- Se requiere conocimientos y la experiencia necesaria para la extracción de materias primas del suelo, construir edificios y otras obras, fabricar productos y artesanías, supervisar las máquinas y materiales para la explotación minera, industrias de transformación y otras producciones, operar instalaciones móviles y montar componentes de productos. El nivel de formación corresponde a primer y segundo ciclo de secundaria. Cabe destacar que una significativa parte de los empleos destruidos correspondían a un nivel de formación técnico y universitario.
- En el grupo de profesionales (10.8%) y técnicos/profesionales del nivel medio (8.3%) del total. Estos grupos y el anterior, falta crear más competencias técnicas en la formación de ingenieros y técnicos calificados.
- En el mismo sentido, en el grupo de los trabajadores en servicios y ventas (18.1%) del total, falta reforzar en habilidades blandas y en idiomas (inglés).

Encuesta de Escasez de Talento ManPower

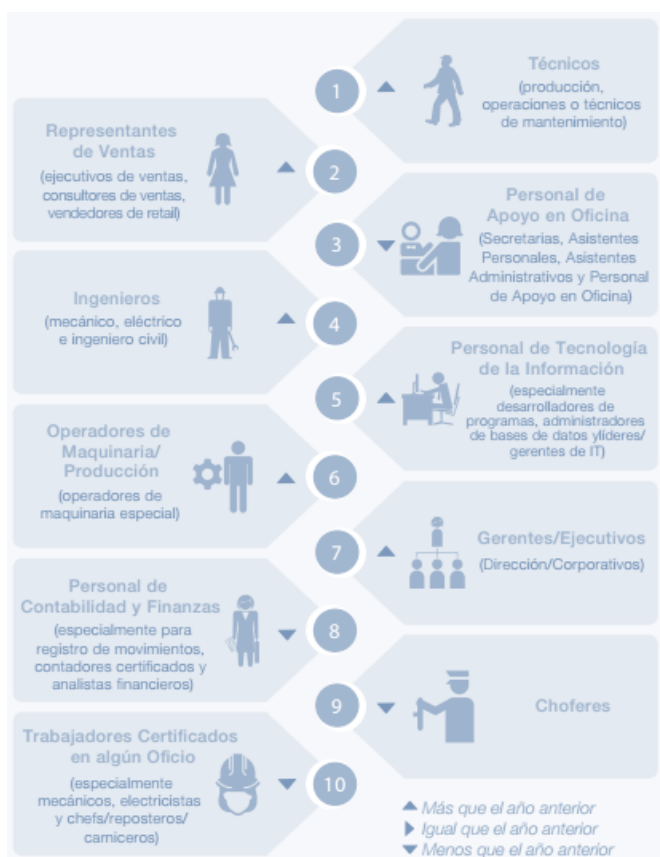
Según la Encuesta de Escasez de Talento de ManPower 2016, en Panamá el 36% de los empleadores están enfrentando dificultades para cubrir posiciones.

El numero en porcentaje quiere decir el “% proporción de empleadores que enfrentan dificultad para cubrir sus puestos” en el caso de Panamá el 36% con dificultad y el 64% restante es el % sin dificultad.

Las habilidades más difíciles de encontrar, por primera vez, los trabajadores técnicos son los más difíciles de cubrir en el país seguido de representantes de ventas y personal de apoyo en oficina.

De las 10 posiciones más difíciles de encontrar la ilustración 1, muestra que 6 son más difíciles que el año pasado ósea que se agravo encontrar dichas posiciones.

Ilustración 1 Los 10 puestos más difíciles de cubrir



Las principales razones de dichas dificultades se mencionan:

- Falta de experiencia 30%
- Falta de candidatos 19%
- Mayores expectativas salariales 17%
- Falta de habilidades profesionales 12%
- Buscan mejores beneficios que los ofrecidos 8%

Lo que los empleadores pueden hacer para reducir la escasez, según la encuesta ManPower:

- Diseñar nuevas estrategias de personal.
- Explorar nuevas fuentes de talento.
- Fomentar una cultura de aprendizaje y motivar a los empleados para que sean dueños de su propio crecimiento profesional.
- Promover como empresa una propuesta de valor única para los empleados convirtiéndote en un destino para el talento.

Las empresas en Panamá ya están tomando cartas en el asunto para cubrir sus vacantes y prevenir que su personal migre para otra empresa. El 61% de los empleadores están capacitando y desarrollando a los empleados existentes para cubrir los requerimientos y competencias de sus vacantes.

Ilustración 2 Medidas implementadas por los empleadores



Debido al cambio estructural del mercado nacional, el Gobierno deberá trabajar en conjunto con las empresas privadas para poder mejorar las habilidades de sus jóvenes profesionales.

Además, se deben fortalecer las políticas públicas que inciden en el mercado laboral y la formación desde los inicios (parvulario) hasta la superior (profesional y técnica).

El INADEH se encuentra realizando cursos y talleres para fortalecer las carreras técnicas que demanda el mercado laboral. De igual manera el Banco Interamericano de Desarrollo junto a instituciones educativas nacionales en el proyecto NEO sus siglas en inglés considerando las necesidades del mercado laboral y el fortalecimiento de institutos técnicos para capacitar a los jóvenes en las carreras técnicas que está demandando el mercado que existe una brecha entre la oferta. Ambos programas con la finalidad de incrementar las capacidades técnicas laborales.

Algunas alternativas a corto, mediano y largo plazo son las reformas educativas, el coaching empresarial, el intercambio cultural, fomentar la educación dual (universidad-empresa-gobierno) y la flexibilización de las leyes de trabajo. Las universidades están haciendo un esfuerzo a nivel profesional para suplir mejor la demanda actual de trabajo.