

Competitividad al Día

Provisión de la Educación y Asignación de Recursos

La calidad y pertinencia de la educación en Panamá no ha reflejado cambios sustanciales. Los resultados de las pruebas internacionales SERCE: Segundo Estudio Regional Comparativo y Explicativo, realizadas a estudiantes de 3° y 6° de educación primaria, a nivel internacional, confirman serias deficiencias en los aprendizajes de los estudiantes de Panamá, ubicándolos en general como: “menor que la media entre todos los países y a menos de una desviación estándar de distancia” por debajo del promedio regional de los estudiantes latinoamericanos en las áreas de: Lectura, Escritura, Matemática, Ciencias Naturales y otros factores asociados.

¿Por qué de la provisión pública?

En el caso de la educación, el Estado interviene por considerar que estos bienes (provisión de la educación) reúnen condiciones de “necesidades preferentes” y se da aún en contra de las preferencias individuales.

La educación primaria podría funcionar en forma completa a través de empresas, fundaciones, ONG’s y religiosas de carácter privado. La provisión privada conlleva costos directos (matrícula y mensualidad) e indirectos (útiles escolares, uniformes, transporte). Esto implica que dada la existencia de grupos de bajos ingresos o vulnerables, buena parte de la población no accede a ellas o bien no sentiría la necesidad de que sus hijos vayan a las escuelas, al no poder costear la educación de sus hijos.

Con este argumento, el Estado declara la enseñanza primaria obligatoria y se hace cargo de la provisión.

¿Pero es mejor la provisión primaria oficial?

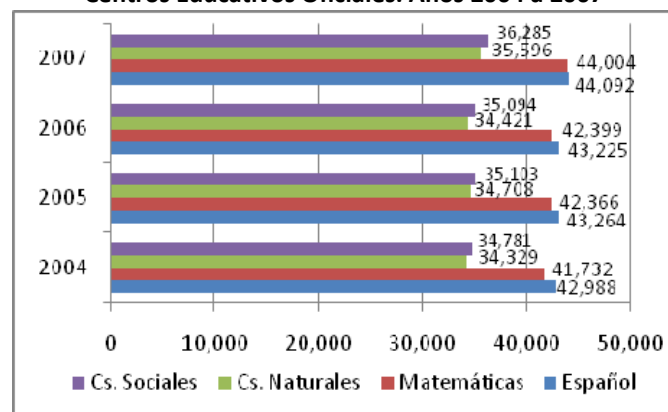
Dada las condiciones actuales es probable que no, dado los problemas más pertinentes:

1. El problema de las deficiencias

Su mayor incidencia se presenta en el primer grado, lo que compromete los fundamentos y futuros aprendizajes de los objetivos propuestos en el currículo del nivel primario. Las deficiencias más altas en primer grado se encuentran en español (lecto-escritura).

Las deficiencias en cuatro asignaturas fundamentales del nivel primario oficial son indicativas de que existen fallas en el sistema educativo, puesto que un porcentaje significativo de los estudiantes son promovidos de grado en base a asignaturas complementarias. Ver Gráfica 1.

Gráfica 1 Deficiencias en las Asignaturas Básicas, República de Panamá. Según Todos los Grados de Primaria de los Centros Educativos Oficiales. Años 2004 a 2007



Fuente: CNC con base a datos de Estadísticas Educativas del MEDUCA.

El cuadro 1, a nivel agregado de las cuatro asignaturas básicas y cada asignatura individual, presentan deficiencias en los mismos niveles sin mostrar mejoras sustantivas.

Cuadro 1 Porcentaje de Deficiencias, República de Panamá, Según cada Asignatura y las Básicas Fundamentales. Años 2004 a 2007

	2004	2005	2006	2007
Deficiencias para el Primer Grado de Primaria				
Español	15.8	15.9	15.3	15.3
Matemáticas	12.7	12.5	12.5	12.3
C. Naturales	10.6	10.6	10.4	10.2
C. Sociales	10.3	10.6	10.1	9.9
Para todos los Grados de Primaria				
Asignaturas Básicas (4)	39.9	40.3	39.7	40.3

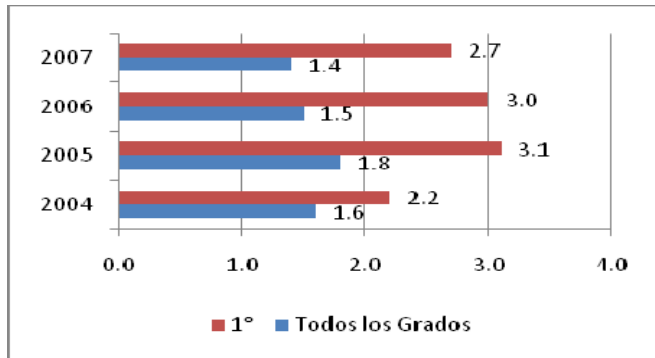
Fuente: CNC con base a datos de Estadísticas Educativas de MEDUCA

2. La tasa de deserción

Se define como el total de alumnos que abandonan la escuela antes de concluir algún grado de un nivel educativo determinado, expresado como porcentaje del total de la matrícula de un año escolar específico.



Gráfica 2 Tasa de Deserción, República de Panamá, Según todos los Grados y 1º Grado de los Centro Educativos Oficiales. Años 2004-2007



Fuente: CNC con base a datos de Estadísticas Educativas de MEDUCA.

Se identifican, como causas principales: la falta de recursos de la familia, para enfrentar los gastos que demanda la asistencia a la escuela y el abandono para poder trabajar o buscar empleo.

En las zonas rurales e indígenas, la tasa de deserción es alta, principalmente en Bocas del Toro y Chiriquí. En el primer grado aparenta haber una mayor disposición a la deserción.

La falta de establecimientos y las dificultades de acceso a la escuela son un motivo frecuente de deserción. Hay otras causas relacionadas como: el desempeño escolar de bajo rendimiento, y problemas de conducta y/o asociados a la edad.

Cuadro 2 Tasa de Deserción, Provincia de Bocas del Toro y Chiriquí, Todos los Grados y 1º Grado. Años 2004 – 2007

Años	Todos los Grados	1º Grado
Bocas del Toro		
2004	8.5	4.2
2005	5.9	6.7
2006	4.7	7.2
2007	5.6	5.1
Chiriquí		
2004	3.0	3.9
2005	3.8	5.0
2006	2.7	2.9
2007	3.2	4.4

Fuente: CNC con base de datos de Estadísticas Educativas de MEDUCA.

3. La tasa de repitencia

Como se observa en la gráfica 3 el indicador de repitencia se mantiene alta y no presentan signos de mejoras. El costo de repitencia del nivel primario acumuló un saldo B/. 42.0 millones, es decir, cerca B/. 10.5 millones anuales entre el 2004 al 2007.

Para los niveles de 1º a 3º, la tasa de repitencia ha aumentado más rápidamente.

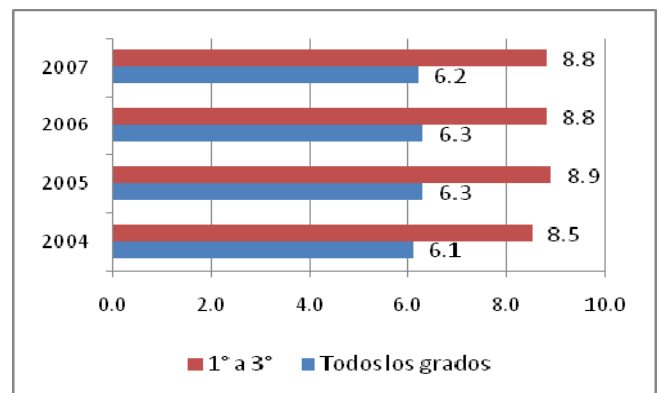
En las regiones indígenas (Cuadro 3) presenta grave problema de eficiencia interna atribuido al no inicio del programa de educación bilingüe intercultural (aún a pesar de que los recursos asignados sumó entre el 2004 al 2008 cerca de B/. 2.7 millones) lo que hace que los indicadores sean el doble que en otras regiones.

Cuadro 3 Tasa de Repitencia, Región Indígena, Según Provincias. Años 2004 a 2007

Años	Todos los Grados	1º a 3º
Bocas del Toro		
2004	9.8	12.4
2005	11.5	14.4
2006	11.9	15.0
2007	11.6	14.2
Chiriquí		
2004	11.9	15.3
2005	13.3	17.0
2006	14.5	18.3
2007	14.3	18.1
Darién		
2004	18.8	23.2
2005	20.4	26.6
2006	15.9	21.0
2007	14.6	20.2
Kuna Yala		
2004	13.4	16.4
2005	10.4	13.2
2006	12.8	15.1
2007	10.1	13.9

Fuente: CNC con base a datos de Estadísticas Educativas de MEDUCA.

Gráfica 3 Tasa de Repitencia, República de Panamá, Según Todos los Grados y de 1º a 3º. Años 2004 a 2007



Fuente: CNC con base a datos de Estadísticas Educativas de MEDUCA.



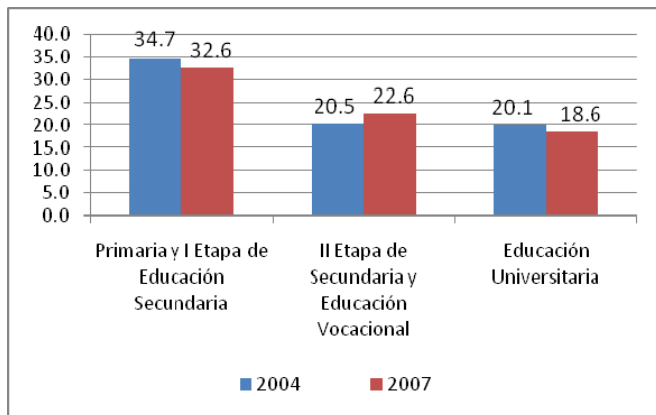
4. Educación y Mercado de Trabajo

Entre los años 2004 y 2007, la evolución de la población ocupada con formación alcanzada por la población adulta (25 a 64 años) es favorable para aquellos ocupados con formación de II etapa de secundaria y educación vocacional, que en promedio anual muestra un incremento del 7.3% para el 2007 comparado con el 2004. Este incremento supera al 3.8% de incremento de la ocupación total.

Además, la población ocupada con formación de II etapa de secundaria y vocacional representan el 40.3% de los nuevos ocupados entre los años 2004 y 2007.

Cuando mayor es el nivel educativo de la población de 25 a 64 años, mayor es la participación en la educación y formación a lo largo de la vida. Este fundamento es vital para superar los retos de la competitividad económica y el cambio demográfico y para combatir el desempleo, la pobreza y la exclusión social. Por lo tanto, la inversión en educación y formación después de finalizar la formación inicial es fundamental para mejorar las capacidades de la mano de obra y aumentar el conjunto de los niveles de calificación de las personas.

Gráfica 4 Evolución de la Población Ocupada con Formación de la Población Adulta (25-64 años)



Fuente: CNC con base a los datos de la Encuesta de Hogares Continua, Agosto 2004 y 2007

5. Políticas curriculares con contenidos recargados, no actualizados y con poca pertinencia frente a la realidad nacional.

De acuerdo con el Informe del Consejo Nacional de Educación, en el subtema de revisión periódica de planes de estudio y programas de actualización curricular, en la implementación de la educación básica general, no se ha logrado la debida articulación entre las etapas que la integran.

La evaluación del currículo de la educación básica que se hizo en el 2007 revela problemas como falta de articulación de los contenidos de las asignaturas básicas de un grado a otro que se hace necesario superar.

Entre algunos esfuerzos y logros alcanzados en la gestión actual de la Ministra Lucy Molinar en materia de educación se destaca:

- Transformación curricular, el sistema trimestral, y el programa de educación financiera. El Bachillerato en Marítima, con apoyo de la Autoridad Marítima de Panamá y la Universidad Marítima Internacional de Panamá, en colegios de Panamá y el interior del país.
- En materia de apoyo social se destaca la ejecución del Programa Beca Universal, el Bono Escolar y la entrega de útiles escolares, que empezaron a distribuirse en el 2010.
- Ofertas relacionadas con tecnología, sistemas, sector portuario, electrónica, ingeniería en telecomunicaciones, administración con orientación al comercio internacional, que está exigiendo el mercado laboral, por lo que se espera impulsar en un periodo entre 5 a 10 años, profesionales graduados de estas carreras innovadoras.
- Proyecto de mejora de la calidad de la educación en materia de financiamiento que consiste en mejorar: i) la calidad de los programas de educación no formal inicial, básica (grados 1 a 9) y secundaria (grados 10 a 12); ii) la cobertura y eficiencia interna de la educación inicial y básica, y iii) la planificación estratégica y el desempeño de las instituciones del Ministerio de Educación en los planos central, regional y local.
- La constitución de la Comisión de Trabajo conformada por autoridades del Ministerio de Educación, el Consejo Nacional de la Empresa Privada, instituciones gubernamentales y representantes de las universidades públicas y privadas del país, para identificar la demanda de recurso humano calificado para distintos sectores. La comisión llevara a cabo un informe evaluativo de las carreras que correspondan a las necesidades del desarrollo económico y social del país,

6. Conclusiones

A pesar de que diversos estudios llaman la atención sobre el tema educativo, en particular, los problemas de calidad de la educación, aconsejando un cambio sustancial en las políticas y una transformación estructural del sistema educativo, aún hoy se insiste en mantener la actual política de educación gubernamental o por lo menos redimensionar su tamaño por medio de mecanismo de incentivos fiscales que permita transferir ciertos grupos (vulnerables) del sistema oficial hacia el sistema privado que busque la equidad eficiencia en la educación.

